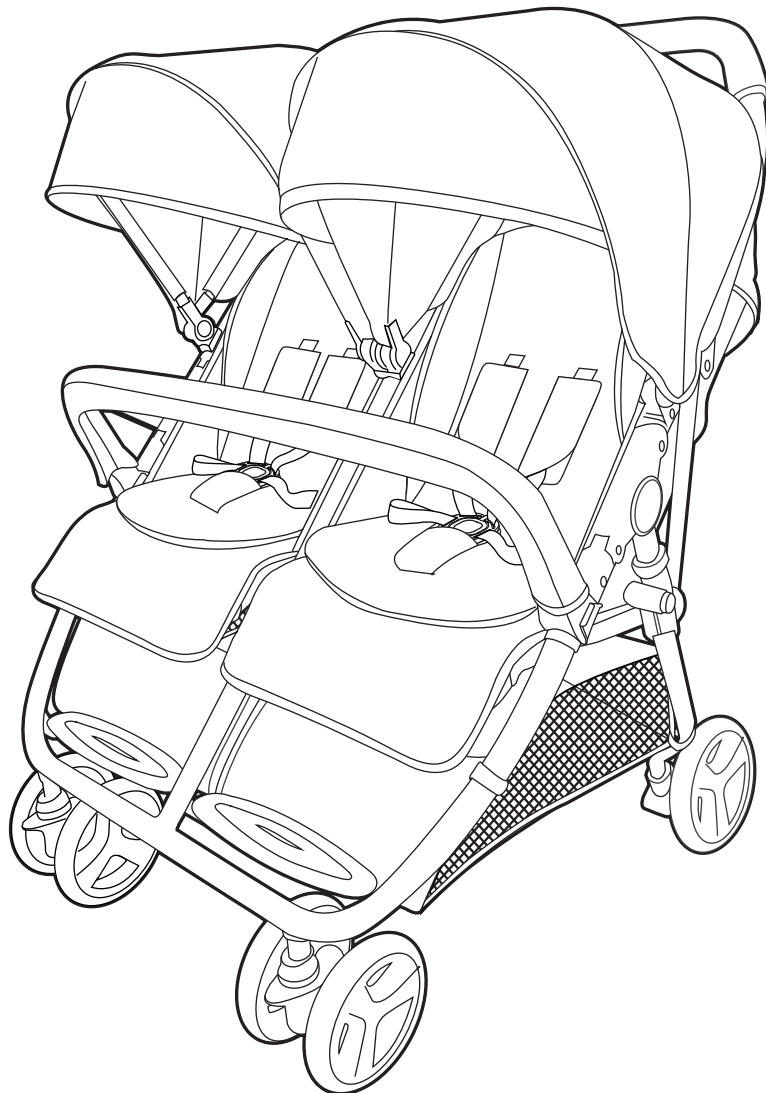


Bedoro®

# T2 유모차 사용 설명서



# 목 차

1. 사용 시 안전 수칙	3
2. 각 부위의 명칭	4
3. 조작 방법	
(1) 유모차 펴기	5
(2) 시트 각도 조절	6
(3) 차양 사용 방법	6
(4) 안전벨트 사용 방법	7
(5) 안전가드 사용 방법	7
(6) 앞바퀴 고정 레버 사용 방법	8
(7) 브레이크 사용 방법	8
(8) 바퀴 부착 방법	9
(9) 발받침 사용 방법	9
(10) 유모차 접기	10
4. 시트 탈부착	11/12
5. 세탁 및 관리	13
6. 품질 보증	14

# 1. 사용 시 안전 수칙

안전사고 예방 및 제품의 원활한 사용을 위하여 유모차 사용 전 반드시 설명서 내용을 숙지 후 사용 하시기 바랍니다.

- A형 유모차 : 신생아부터 몸무게 15kg 이하 (약 36개월 까지)의 유아, 연속사용은 2시간 이내가 바람직합니다.
- ① 경고 : 유아가 도움 없이 혼자 앉을 수 있을 때는 하네스 벨트를 사용할 것.
- 유모차를 접거나 펼칠 때에는 유모차 주위에 유아가 접근하지 않도록 할 것.
- 유모차에 정원 이상의 유아를 동시에 태우거나 좌석, 상자형 해먹 이외의 곳에 태우지 마시오.
- 플랫폼에는 몸무게 20kg 이하의 혼자서 걷기가 충분히 가능한 어린이가 탈 것.
- 플랫폼은 제조자가 권장하는 유모차 모델에만 사용할 것.
- 플랫폼은 유모차에 견고하게 부착되어 있는지 확인 후 사용할 것.
- 플랫폼에는 2인 이상 탑승하지 말 것.
- 플랫폼의 사용은 보호자 동행하에서 사용할 것.
- 반드시 안전벨트를 착용하고 사용하시오.
- 6개월 이하의 유아에게는 허리벨트 외에 별도의 다리가랑이 벨트로도 고정하여 사용하시오.
- 보호자는 유아를 혼자 놓아두지 마시오.
- 보호자는 유아를 혼자 유모차의 가운데에 서 있도록 내버려두지 마시오.
- 유모차에 유아를 태운 상태로 들거나 이동하지 마시오.
- 안전벨트를 채울 때는 유아가 빠져나오지 못하도록 그 길이를 유아 몸에 잘 맞도록 조이시오.
- 유모차에 유아를 태울 때마다 유모차가 완전히 퍼졌는지, 잠금 고리는 완벽하게 잠겼는지 확인 하시오.
- 유모차의 운행은 보호자의 보행 속도 이내로 유지하시오.
- 신호가 바뀌려는 횡단보도에서는 물론, 평지에서서도 절대로 뛰지 마시오.
- 유모차에 타고 있는 유아 주변에는 끈이 달려 있는 장난감이나 물건을 놓지 마시오.
- 언덕이나 비탈길에서는 물론, 계단이나 에스컬레이터 등 평면이 아닐 경우에는 유아를 유모차에서 내린 후 유모차는 따로 운반하시오.
- 완만한 경사라도 보호자의 각별한 주의가 필요합니다.
- 등받이 각도조절, 핸들전환, 햇빛가리개 등을 작동할 때는 틈새로 유아의 손가락, 발가락이 끼지 않도록 주의하시오.
- 유모차에 타고 있는 유아가 몸을 지나치게 어깨쪽이나 좌우 혹은 전후로 움직이면 무게 중심이 달라져서 유모차가 전복될 염려가 있습니다.
- 유모차를 사용하지 않을 때에는 어린이 및 유아가 유모차를 조작하거나 유모차에 접촉하지 않도록 보관할 것.
- 트레이 위에 뜨거운 것이나 무거운 것을 두지 마시오.
- 제조자에 의해 승인되지 않은 액세서리는 사용하지 마시오.
- 기타 안전한 사용에 관한 주의, 경고, 위험 등의 주의 사항이 지켜지지 않았을 경우 예상되는 위험 정도에 따라 구분되기 때문에 중요한 내용이며 반드시 지켜 주십시오.

〈안전을 위한 주의 사항 설명〉

**! 위험**

취급을 잘못할 경우 사용자가 사망 또는 중상을 입는 등 고도의 위험이 예상되고 그 긴급성 (절박의 정도)이 높은 경우

**! 경고**

취급을 잘못할 경우 사용자가 사망 또는 중상을 입는 위험이 예상되는 경우

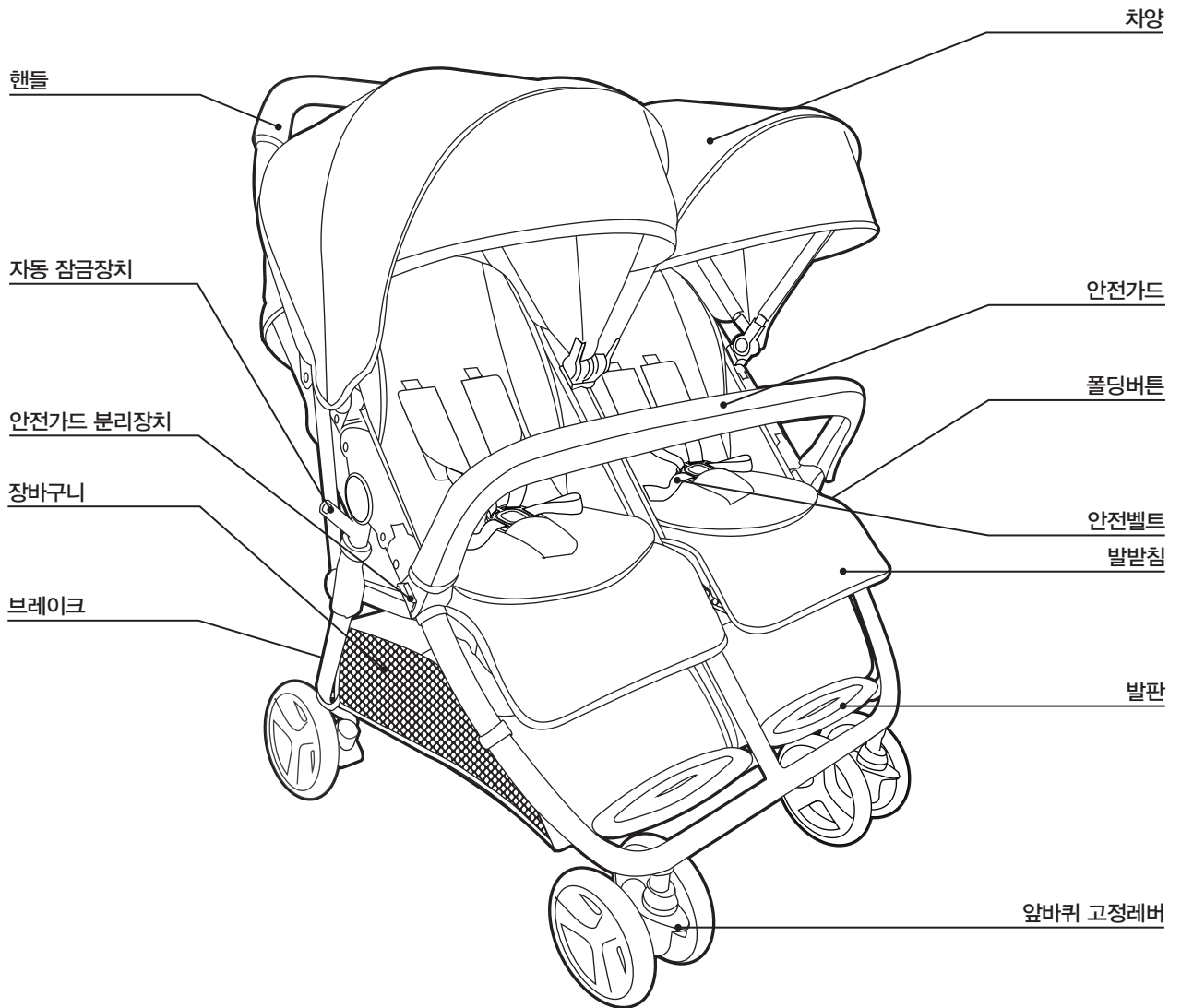
**! 주의**

취급을 잘못할 경우 사용자가 상해를 입거나 물적 손해가 예상되는 경우

**! 경고**

지속적이고 안전한 사용을 위해 본 설명서를 보관하여 주시기 바랍니다.

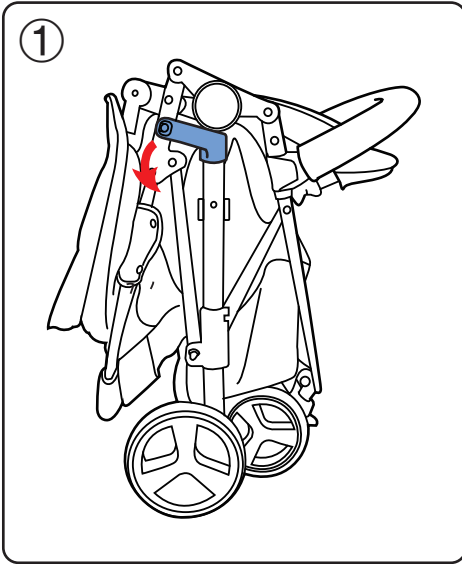
## 2. 각 부위의 명칭



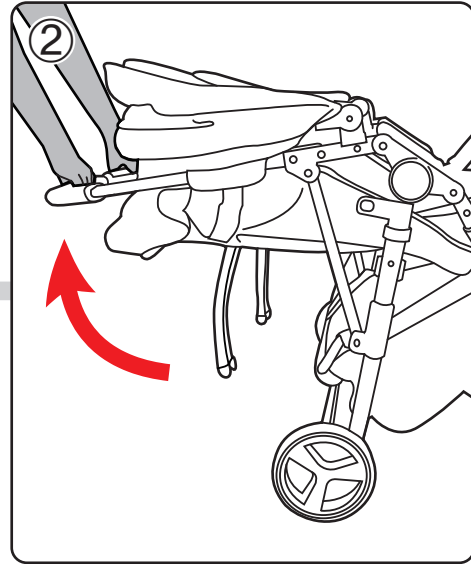
사용 설명서의 그림은 실물과 다를 수 있으며  
 그림과 디자인은 품질 향상을 위하여  
 예고없이 변경 될 수 있습니다.

### 3. 조작 방법

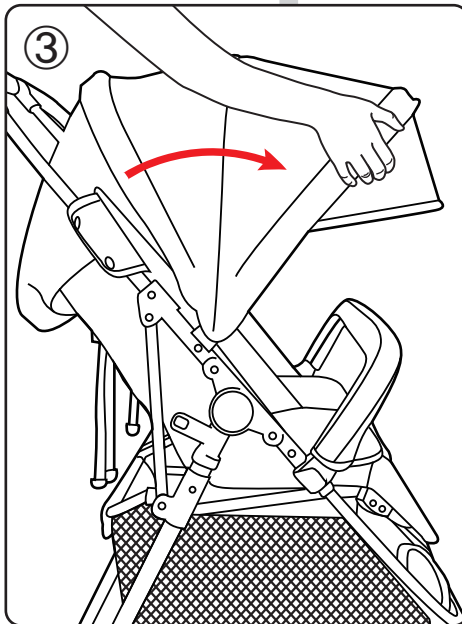
#### 1. 유모차 펴기



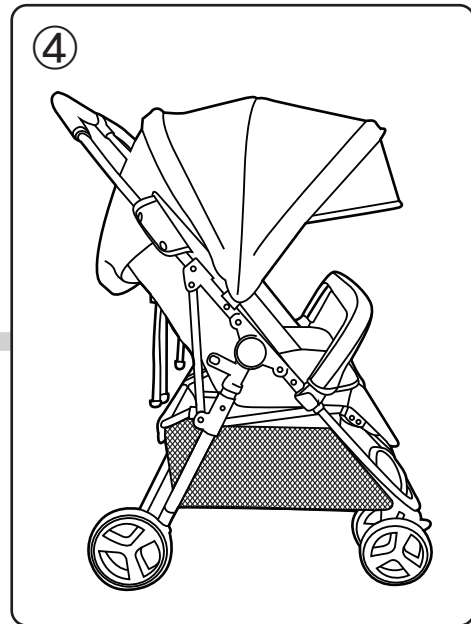
① 그림과 같이 잠금 장치를 해제합니다.



② 핸들을 화살표 방향으로 들어 올려 유모차를 완전히 펴줍니다.



③ 차양을 한 손으로 밀어 펼쳐 줍니다.



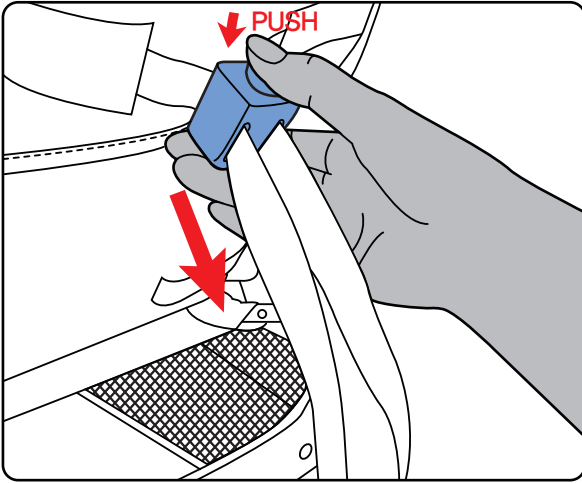
④ 완벽하게 펴졌는지 확인한 후 사용합니다.

#### ! 경고

유모차가 올바르게 펴졌는지 반드시 확인하고 사용하십시오. 안전사고의 원인이 될 수 있습니다.  
유모차를 펼칠 때 프레임에 손가락이 끼이지 않도록 주의하시기 바랍니다.

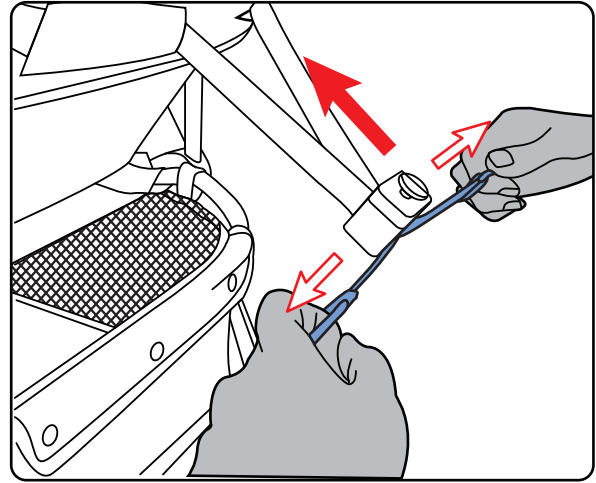
### 3. 조작 방법

#### 2. 시트 각도 조절



##### [시트 각도 최대]

그림 ①과 같이 각도 조절 장치를 눌러 원하는 기울기로 눕혀줍니다.



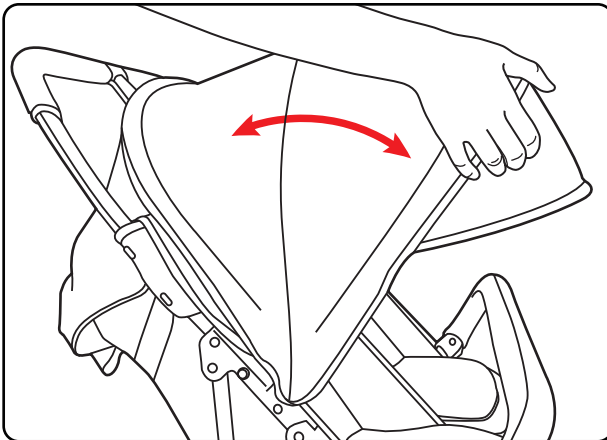
##### [시트 각도 최소]

그림 ②와 같이 각도 조절 벨트를 한 손씩 잡고 화살표 방향으로 당겨 시트를 세워줍니다.

### ! 경고

시트 각도 조절시 유아를 내리고 조절하십시오.

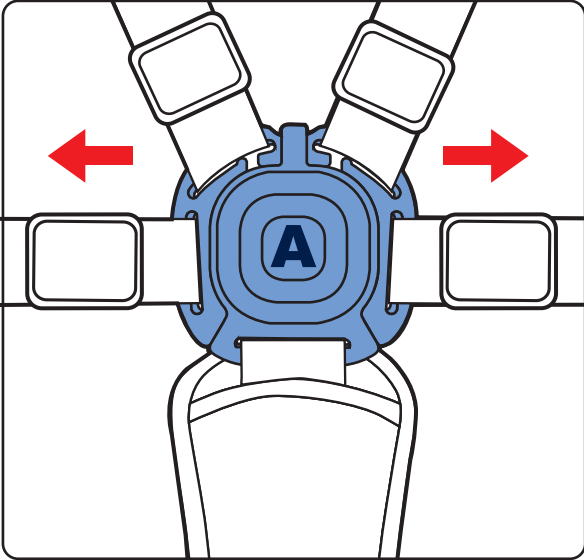
#### 3. 차양 사용 방법



차양 각도를 조절할 경우에는 그림처럼 차양을 잡아 당기고 밀어 올리면서 각도를 조절합니다. 총 3단 조절 가능합니다. (보조차양 포함)

### 3. 조작 방법

#### 4. 안전벨트 사용 방법

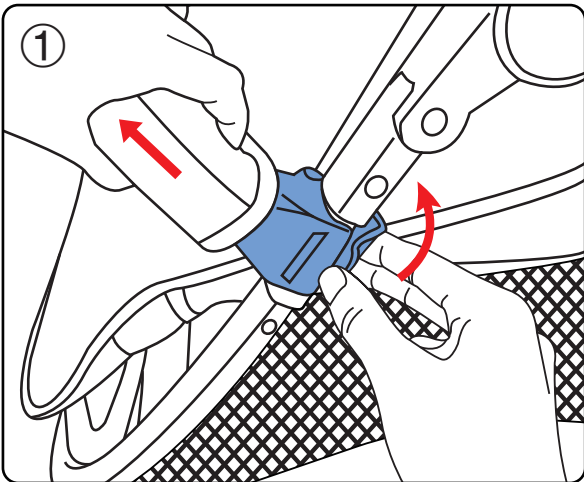


1. 안전벨트의 A부분을 눌러 버클을 화살표 방향으로 빼내면 안전벨트가 해제됩니다.
2. 안전벨트를 체결할 때에는 양옆의 버클을 화살표 반대 방향으로 “찰칵” 소리가 날때까지 밀어 넣습니다.
3. 벨트 스트랩의 조절링을 이용하여 아이의 체형에 맞게 벨트 길이를 조절 합니다.

#### ! 위험

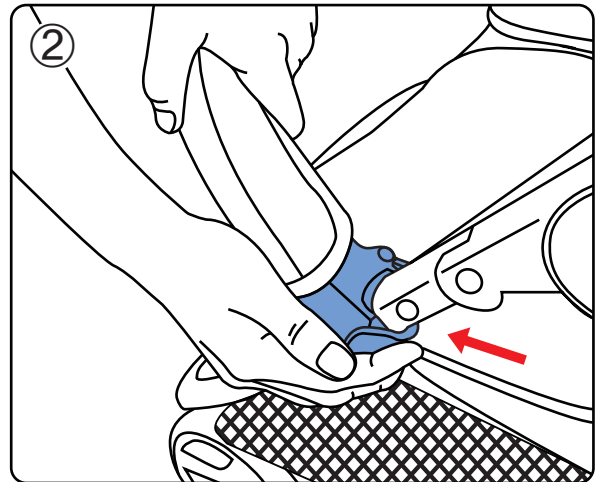
유모차 탑승 시 반드시 안전벨트를 체결하십시오.  
안전벨트는 유아의 체형에 맞게 조절하십시오.

#### 5. 안전가드 사용 방법



##### [ 안전가드 해제 ]

그림 ①과 같이 안전가드 양 끝의 고정장치를 밀어내어 열어 준 후 안전가드를 앞으로 당겨 분리합니다.  
안전가드는 좌우 모두 분리 가능합니다.



##### [ 안전가드 결합 ]

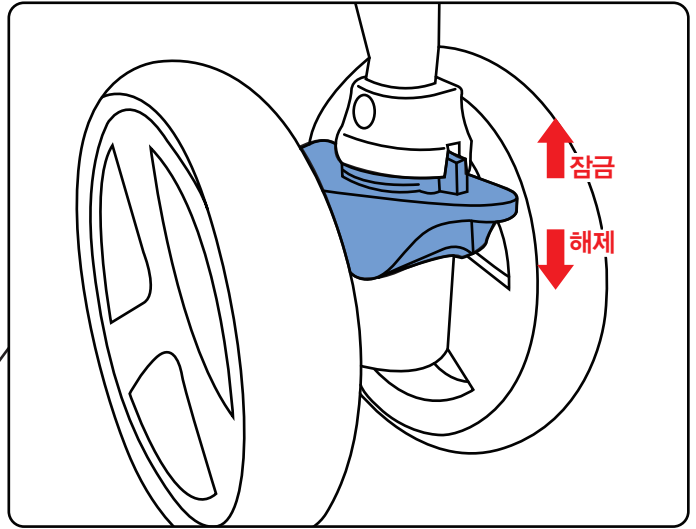
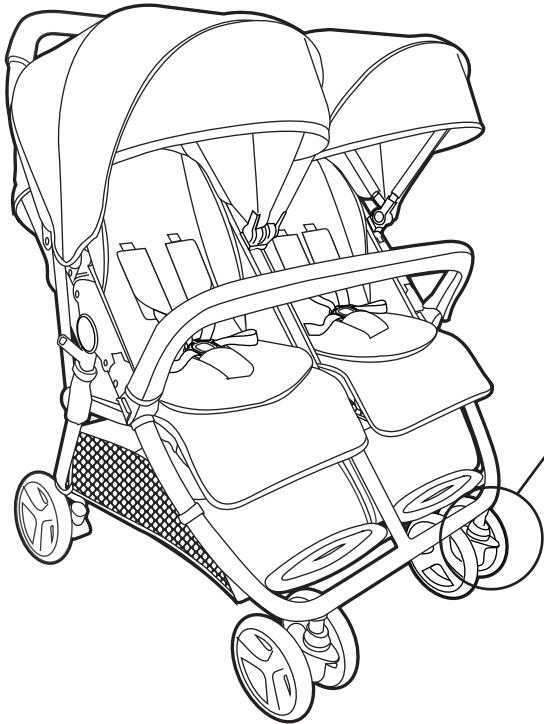
그림 ②와 같이 한 손으로 안전가드를 잡고 다른 한 손으로는 고정장치를 감싸듯 쥐어 “딸깍” 소리가 날 때까지 당겨줍니다.  
안전가드는 좌우 모두 결합 가능합니다.

#### ! 경고

안전가드 양쪽이 정확히 고정되어 있는지 반드시 확인 후 사용하십시오.  
장착되지 않은 상태에서 유모차 사용을 금합니다.

### 3. 조작 방법

#### 6. 앞바퀴 고정 레버 사용 방법



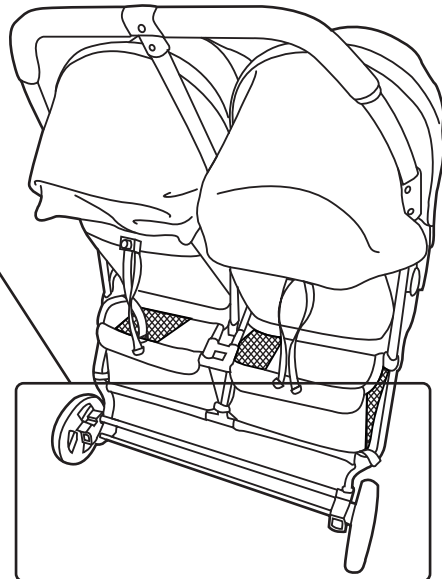
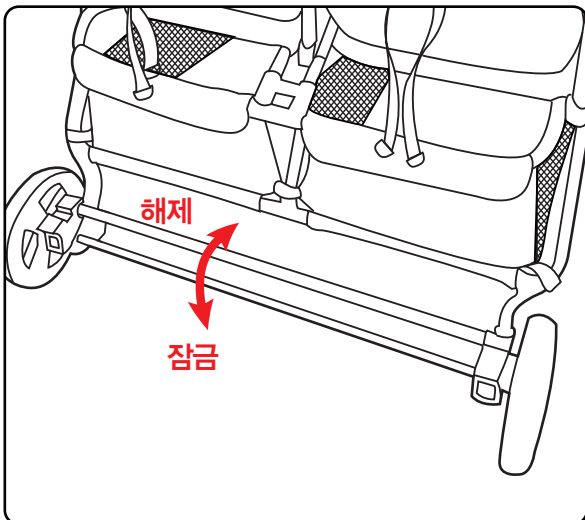
**[ 해제 ]**

앞바퀴 고정 레버를 아래로 내리면 해제되어 바퀴가 360° 회전합니다.

**[ 잠금 ]**

앞바퀴 고정 레버를 위로 올리면 잠금이 되어 바퀴가 회전하지 않아 직선 주행이 가능합니다.

#### 7. 브레이크 사용 방법



**[ 해제 ]**

뒷바퀴에 있는 브레이크를 발등을 사용해 위로 올리면 해제되어 주행이 가능합니다.

**[ 잠금 ]**

뒷바퀴에 있는 브레이크를 발로 밟아 아래로 내리면 잠금되어 브레이크가 작동됩니다.

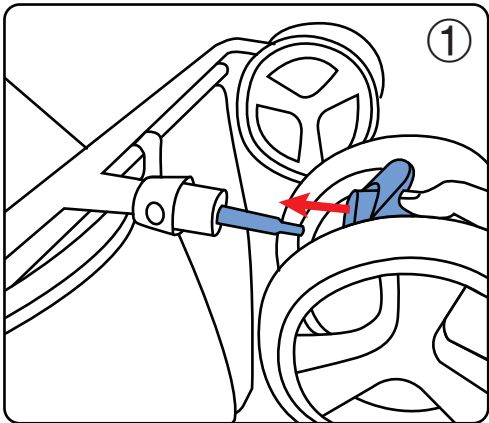
**! 경고**

브레이크를 작동한 상태라도 만약의 경우를 대비하여  
절대로 유모차에 유아를 혼자 두지 마십시오.



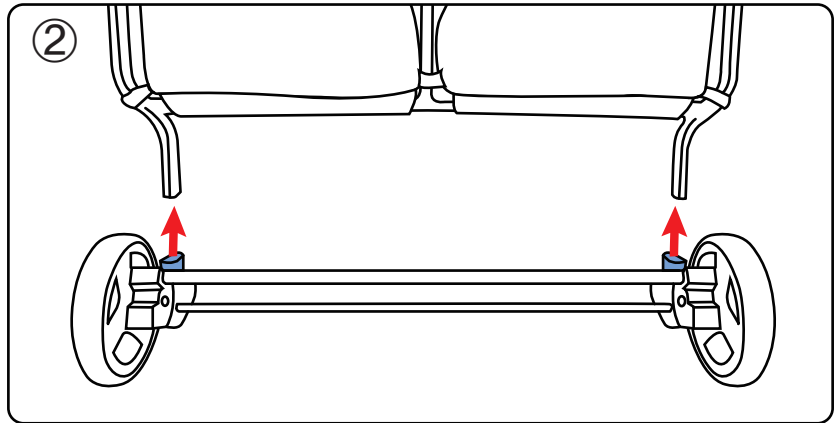
### 3. 조작 방법

#### 8. 바퀴 부착 방법



##### [ 앞바퀴 부착 방법 ]

부착 시 그림 ①과 같이 앞바퀴 위치를 맞추어 “딸깍” 소리가 날 때 까지 완전히 끼워줍니다.



##### [ 뒷바퀴 부착 방법 ]

부착 시 그림 ②와 같이 프레임과 뒷바퀴의 위치를 맞추어 “딸깍” 소리가 날 때 까지 완전히 끼워줍니다.

#### 9. 발받침 사용 방법

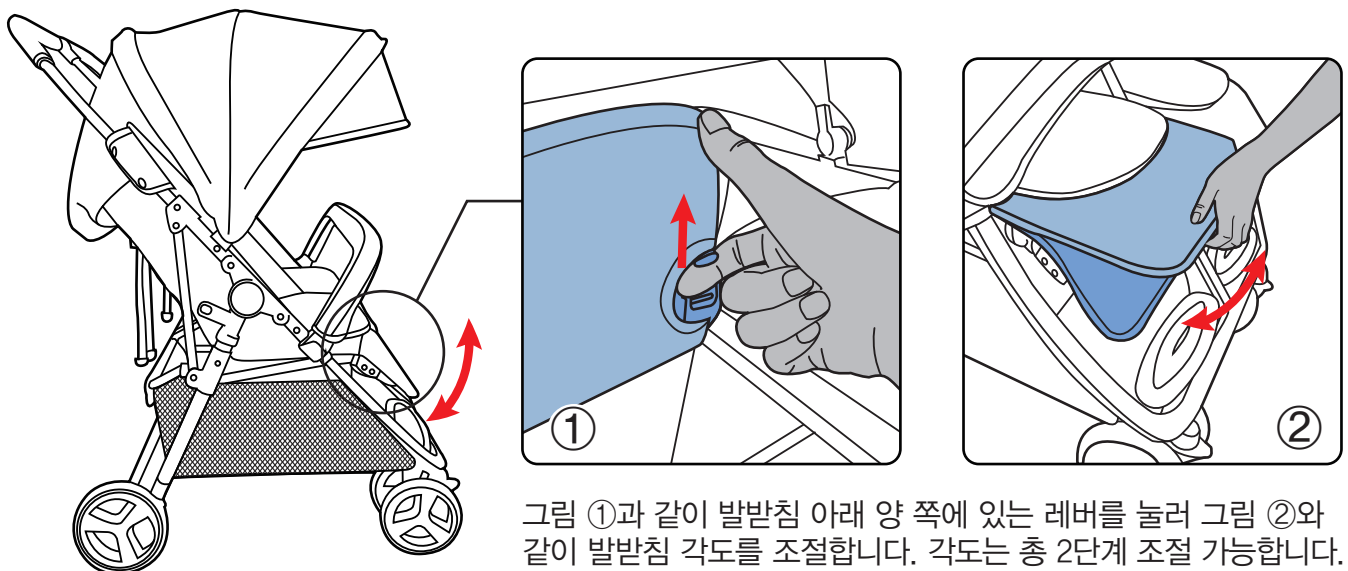


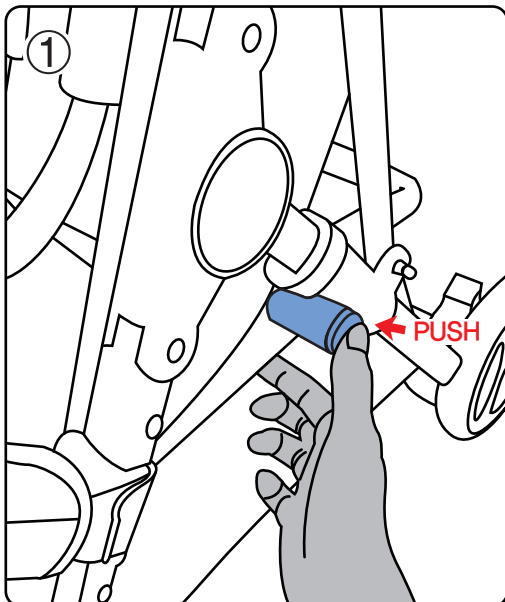
그림 ①과 같이 발받침 아래 양 쪽에 있는 레버를 눌러 그림 ②와 같이 발받침 각도를 조절합니다. 각도는 총 2단계 조절 가능합니다.

### ! 주의

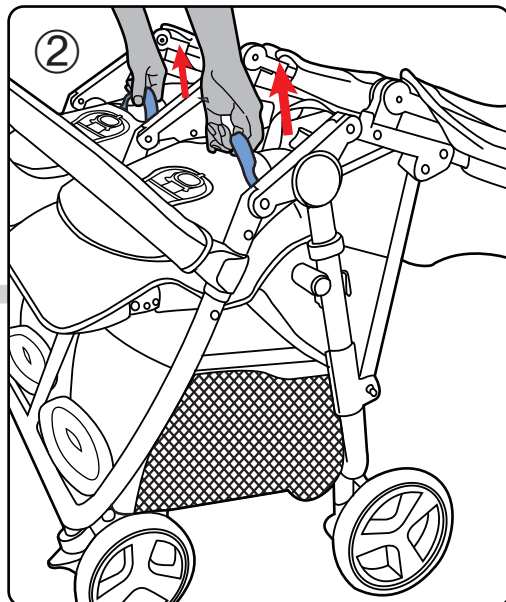
발받침에 유아를 앉히거나, 유아가 올라가지 않도록 하십시오.

### 3. 조작 방법

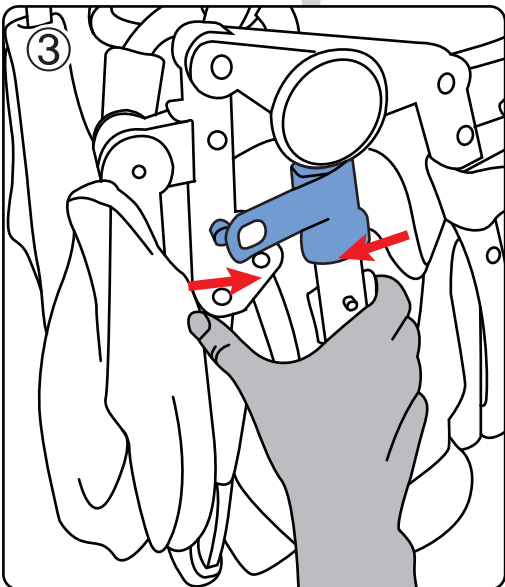
#### 10. 유모차 접기



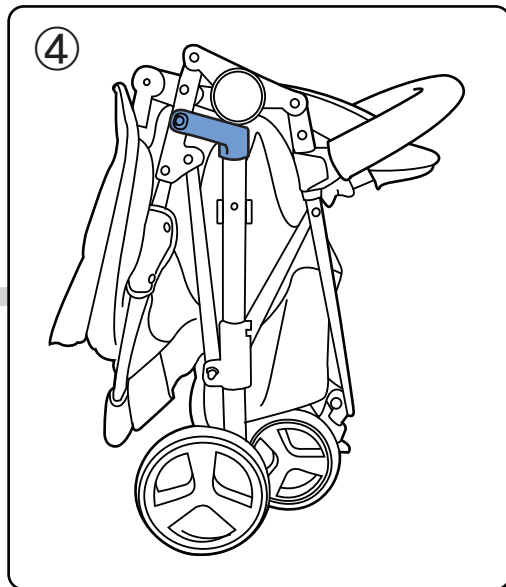
① 유모차 옆 쪽에 위치한 폴딩버튼을 눌러 줍니다.



② 그림과 같이 각 시트의 보조 이너시트 안쪽에 위치한 벨트를 잡아 당겨줍니다.



③ 유모차를 세운 상태에서 “찰칵” 소리가 날 때까지 유모차 프레임에 모아 줍니다.

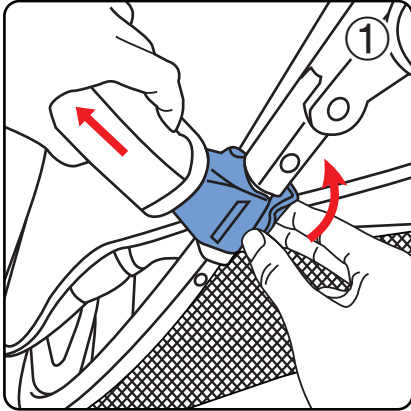


④ 바르게 접혔는지 확인 후 자립 상태로 보관합니다.

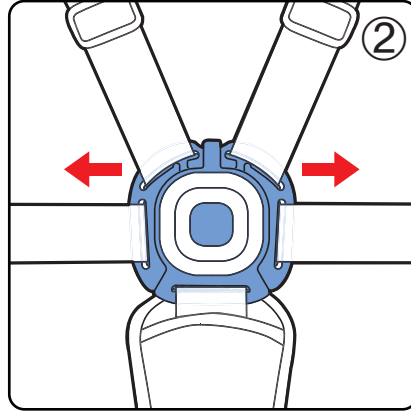
### ! 주의

시트의 각도가 눕혀진 상태에서는 자동 잠금장치가 제대로 걸리지 않을수 있으니 폴딩시에는 시트의 각도를 세운 후 접어주시기 바랍니다.  
유모차를 접을 때 프레임에 손가락이 끼이지 않도록 주의하시기 바랍니다.

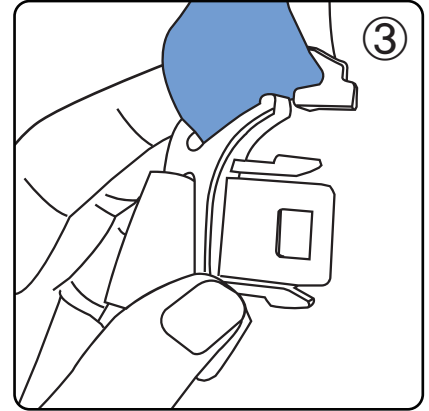
## 4. 시트 탈부착



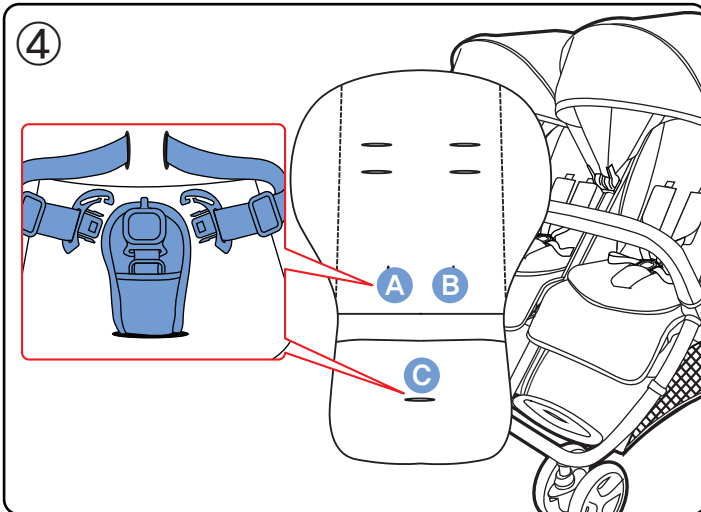
① 안전가드 양쪽을 분리합니다.  
page.7/[안전가드 사용 방법] 참고



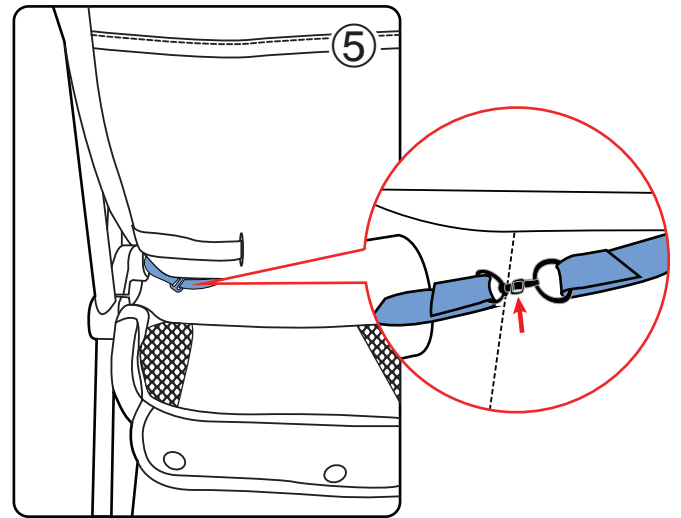
② 안전벨트의 버클을 해제합니다.  
page.7/[안전벨트 사용 방법] 참고



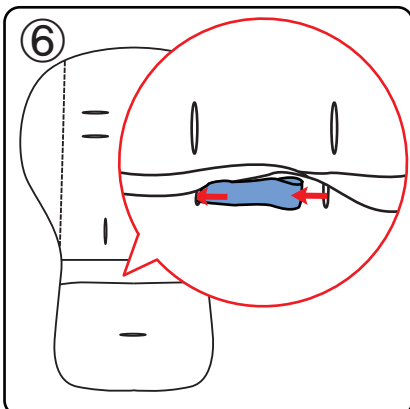
③ 그림과 같이 버클 클립 상단의 어깨끈을 빼내어 분리합니다.(좌우)



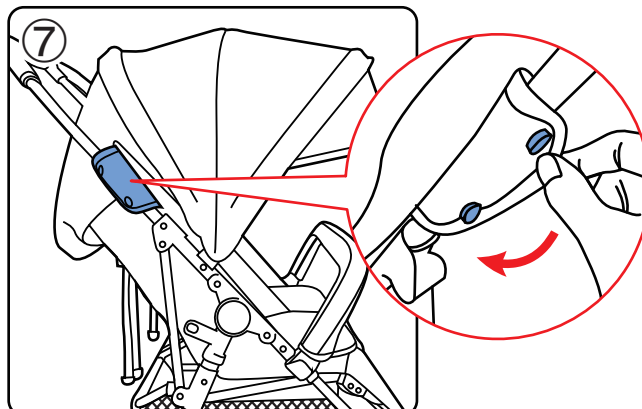
④ 그림과 같이 보조 이너시트의 홀 A B C 로부터 허리 벨트끈과 가랑이 벨트끈을 빼내어 분리합니다.



⑤ 그림과 같이 시트 아래에 있는 버클로 웨빙을 풀어줍니다.  
(좌우 총 2개)

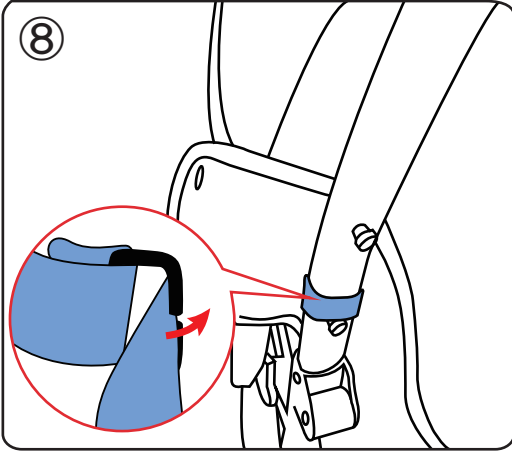


⑥ 보조 이너시트 안쪽 끈을 빼내어 보조 이너시트를 유모차로 부터 완전히 분리합니다.

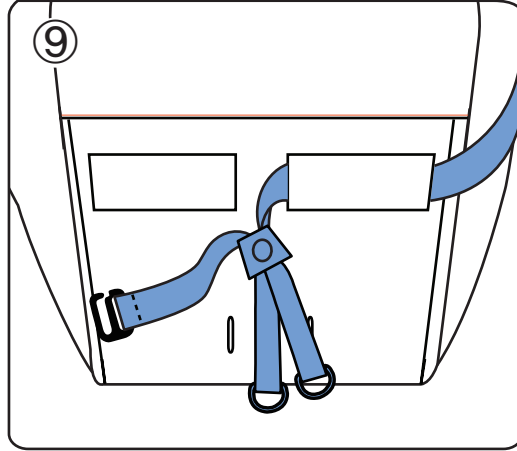


⑦ 차양의 옆에 위치한 차양 고정부와 시트 고정부를 그림과 같이 분리합니다. (차양, 시트 각 좌우- 총 4개)

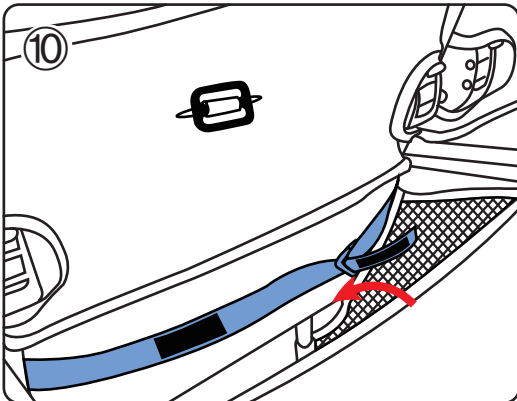
## 4. 시트 탈부착



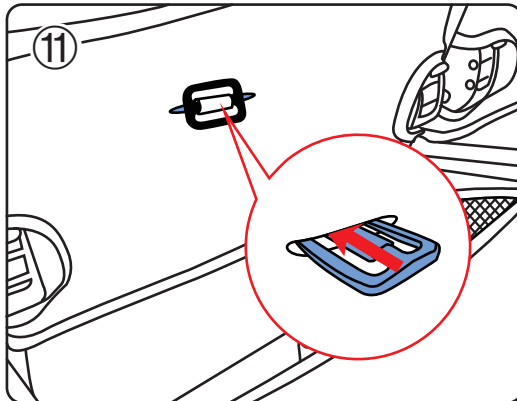
⑧ 등받이 시트와 프레임을 연결한 고리를 해제하여 분리합니다. (좌우 총 2개)



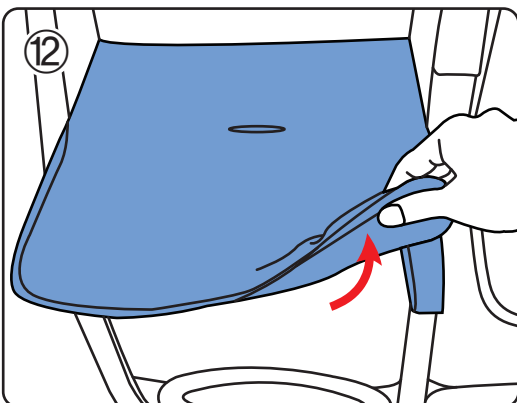
⑨ 양쪽의 고리를 해제 후 그림과 같이 끈을 빼내어 분리합니다.



⑩ 그림과 같이 시트 하단에 있는 시트 고정끈을 풀어줍니다.



⑪ 시트 하단에 있는 가랑이 벨트 버클을 그림과 같이 빼내어 분리합니다.



⑫ 그림과 같이 발판 프레임으로 부터 시트를 분리합니다.

**!** 세탁 후 시트를 장착하실 때에는 위 순서의 역순으로 하시기 바랍니다.

## 5. 세탁 및 관리

안전한 상태로 오래 사용하기 위해서 유모차의 원단이 찢어지거나 손상된 부분이 있는지 정기적으로 확인하시기 바랍니다.

### 1. 세탁방법

- 원단 세탁 시에는 30°C 미만의 미지근한 물에 유아용 섬유세제를 사용하십시오.
- 화학세제 또는 오일 성분이 있는 세척제나 세척용 도구의 사용을 자제하시기 바랍니다.
- 세탁기 사용은 원단의 수명을 단축 시킬 수 있으니 주의하시기 바랍니다.
- 프레임 세척 시에는 코팅이 벗겨지지 않도록 부드러운 재질의 세척도구 (천, 걸레)를 사용하시기 바랍니다.



### ! 주의

세탁 시 일부 물빠짐 현상이 발생할 수 있습니다.  
이는 원단의 색상을 유지하기 위해서 인체에 유해한 정착제를 사용하지 않았기 때문에 발생할 수 있는 자연스러운 현상입니다.

### 2. 건조방법

- 세탁 후에는 바람이 잘 드는 서늘한 곳에서 충분히 건조시켜 주십시오.

### ! 주의

직사광선에 오래 노출 시 원단의 변색이 발생할 수 있으므로 주의 바랍니다.

### 3. 관리방법

#### <프레임>

- 제품의 안전하고 오랜 사용을 위하여 정기적으로 프레임의 나사 및 리벳의 조임 상태 또는 그 외의 부분에 이상이 없는지 확인 바라며 만약 제품에 문제가 발생하였을 경우 즉시 사용을 중지하고 페도라의 공식 판매법인인 (주)쁘레베베의 고객센터 (1688-1375) 로 문의 바랍니다.

#### <바퀴>

- 바퀴 부위에서 소음이 발생할 경우 바퀴 축에 윤활유 또는 액체 그리스를 적당량 도포하고 남은 잔여물은 반드시 깨끗하게 닦아 주시기 바랍니다.

## 6. 품질 보증

페도라 공식 판매원인 (주)쁘레베베는 철저한 품질검사를 통과한 정품만을 판매, 유통하고 있으며 공식 지정판매처를 통해 구입하신 제품에 한하여 그 품질을 보증합니다.

품질보증 서비스는 제품 수령 후 1년동안 품질 보증되며, 다음과 같은 경우에는 소정의 비용이 청구 될 수 있습니다.

- 설명서와 다른 오사용으로 인한 고장
- 본사가 아닌 자체 수리 혹은 제3자에 의해 수리가 이루어진 경우
- 천재지변으로 인한 제품 고장
- 취급 주의 또는 사고로 인한 고장
- 기타 제품 하자가 아닌 것으로 판명되는 경우
- 정상적인 사용시 발생하는 소모성 부품의 마모
- 부품의 분실, 파손으로 인한 교체의 경우
- (주)쁘레베베 한국 총판에서 구매한 제품의 경우, 반품, 교환, AS는 국내에서만 처리 가능 (해외의 경우 품질보증 서비스 불가)

### 교환 및 반품안내

- 미사용 제품에 대한 교환, 반품은 수령 후 7일 이내에만 가능합니다. (전자상거래법 17조 1항)
- 제품 수령일로부터 7일 경과, 또는 사용 흔적이 확인되어 반품이 불가할 경우 A/S로 처리 진행 됩니다. (단, 제품이 불량일 경우 부분 교환으로 진행)
- 교환 반품 규정에 해당이 안될 경우 제품 수리로 A/S처리만 가능하며, 자세한 사항은 당사 고객센터(1688-1375)로 문의 부탁드립니다.
  - 오프라인 교환/반품은 판매점을 통해 접수하시면 더욱 빠른 처리가 가능합니다.
  - 온라인 교환/반품은 구매한 인터넷 쇼핑몰을 통해 고객이 직접 접수하여야 합니다.
- 교환, 반품은 반드시 판매처 또는 본사 접수 후 본사 지정 택배를 통해 접수하여야 하며, 타 택배의 경우 추가 요금이 발생할 수 있습니다.
- 다음의 경우 제품의 가치가 훼손되어 재판매가 불가능하므로 교환 및 반품이 불가합니다.
  - 제품의 택이 제거 되었을 경우
  - 제품의 포장이 훼손되었을 경우
  - 제품 및 구성품의 파손 또는 분실
  - 제품의 사용 흔적 (오염, 조립 등)
  - 사용자 부주의로 인한 제품의 파손, 고장, 오염
- 해외 거주하는 사용자의 경우 제품의 교환, 반품이 불가합니다.
- 판매자(제조사)의 사정 및 부품 가격변동등에 의해 가격이 변동된 경우 이로 인한 환불, 가격보상은 불가합니다. 재판매를 위한 판매업자의 주문은 예고없이 취소될 수 있습니다. 단순 변심으로 인한 환불, 교환 왕복 배송비는 고객님의 부담입니다.
- 교환, 반품의 접수없이 (주)쁘레베베 물류로 입고되는 제품은 책임지지 않습니다. (반드시 구매처 또는 본사 접수를 확인하여 주십시오)

[ 제품과 관련된 불편사항이나 문의사항은 (주)쁘레베베 홈페이지 ([www.prebebe.co.kr](http://www.prebebe.co.kr)) 또는  
당사 고객센터 (1688-1375)로 연락주시면 친절히 상담해 드리겠습니다. ]

불편/교환/환불

CS Center : 1688-1375

운영시간 10:00 - 17:00  
점심시간 12:30 - 13:30



페도라는 안전기준에 부합되는 제품을 생산하고 있습니다.

본 내용의 저작권은 **PREBEBE**®에 있습니다.

본 설명서에 실려있는 정보들은 통보없이 변경될 수 있습니다.

**PREBEBE**®는 여기에 포함된 기술상 오류 또는 누락에 대한 책임이 없습니다.



페도라 공식 판매 법인

**PREBEBE**<sup>®</sup>  
RELIABLE PARTNER AROUND THE WORLD

서울시 서초구 서초대로 274 (서초동, 3000타워)

CS Center : 1688-1375

<http://www.prebebe.co.kr> <http://www.fedora.co.kr>